

T.C.  
ÜSKÜDAR KAYMAKAMLIĞI  
İLÇE MİLLİ EĞİTİM MÜDÜRLÜĞÜ  
HALİDE EDİP ADIVAR ANADOLU LİSESİ

# Üsküdar Halide Edip Adivar Anadolu Lisesi

2015-2019  
Stratejik Planı



# İstiklal Marşı

Korkma, sönmez bu şafaklarda yüzen al sancak  
Sönmeden yurdumun üstünde tüten en son ocak.

O benim milletimin yıldızıdır parlayacak!  
O benimdir, o benim milletimindir ancak!

Çatma, kurban olayım, çehreni ey nazlı hilal!  
Kahraman ırkıma bir gül... ne bu şiddet, bu celâl?  
Sana olmaz dökülen kanlarımız sonra helal.  
Hakkıdır, Hakk'a tapan milletimin istiklal.

Ben ezelden beridir hür yaşadım, hür yaşarım;  
Hangi çılgın bana zincir vuracakmış? Şaşarım!  
Kükremiş sel gibiyim, bendimi çiğner, aşarım.  
Yırtarım dağları, enginlere sığmam, taşarım.

Garbın âfâkını sarmışsa çelik zırhlı duvar.  
Benim iman dolu göğsüm gibi serhaddim var.  
Ulusun, korkma! Nasıl böyle bir imânı boğar,  
'Medeniyet!' dediğin tek dişi kalmış canavar?

Arkadaş, yurduma alçakları uğratma sakın;  
Siper et gövdeni, dursun bu hayâsızca akın.  
Doğacaktır sana va'dettiği günler Hakk'ın,  
Kim bilir, belki yarın, belki yarından da yakın.

Bastığın yerleri 'toprak' diyerek geçme, tanı!  
Düşün altındaki binlerce kefensiz yatanı.  
Sen şehid oğlusun, incitme, yazıktır, atanı.  
Verme, dünyâları alsan da bu cennet vatanı.

Kim bu cennet vatanın uğruna olmaz ki feda?  
Şühedâ fışkıracak toprağı sıksan, şühedâ!  
Cânı, cânânı, bütün varımı alsın da Hudâ,  
Etmesin tek vatanımdan beni dünyâda cüdâ.

Rûhumun senden İlahî, şudur ancak emeli:  
Değmesin ma' bedimin göğsüne nâ-mahrem eli!  
Bu ezanlar-ki şehâdetleri dinin temeli-  
Ebedî yurdumun üstünde benim inlemeli.

O zaman vecd ile bin secde eder -varsa- taşım.  
Her cerîhamdan, İlahî, boşanıp kanlı yaşım;  
Fışkırır rûh-ı mücerred gibi yerden na'şım;  
O zaman yükselerek arşa değer belki başım!

Dalgalar sen de şafaklar gibi ey şanlı hilâl!  
Olsun artık dökülen kanlarımın hepsi helâl.  
Ebediyen sana yok, ırkıma yok izmihlâl;

Hakkıdır, hür yaşamış, bayrağımın hürriyet,  
Hakkıdır, Hakk'a tapan milletimin istiklâl!

## TAKDİM

**Bir ulusun kalkınmasındaki en önemli etken, çağdaş bir eğitim yapısına sahip olmaktır. Gelişmiş ülkelerde uzun yıllardır sürdürülmekte olan kaynakların rasyonel bir şekilde kullanımı, eğitimde stratejik planlamayı zorunlu kılmıştır. Milli Eğitim Bakanlığı bu motivasyonla 2004 yılından beri stratejik plan çalışmalarını başlatmıştır. Bu çalışmalar temelde iki nedene bağlıdır: Tüm dünyada daha önceleri başlayan çağdaşlaşma ve yenileşme çalışmalarıyla uyumlu bir şekilde eğitim alanında da bu tip eylemlerle mali, fiziki ve insani kaynaklardan daha verimli ve etkin yararlanarak akademik ve kurumsal gelişmeleri hızlandırmaktır. Diğer bir neden ise; ülkemizde 2004 yılında kabul edilen yasa gereği “performans esaslı bütçeleme sistemi ”ne geçilmesidir. Okulumuzda hazırlanan bu planın başarıya ulaşmasında, farkındalık ve katılım ilkesi önemli bir rol oynayacaktır. Bu nedenle çalışmanın gerçekleştirilmesinde emeği geçen stratejik planlama ekibi başta olmak üzere tüm paydaşlarımıza teşekkür ederiz. Ülkemizin sosyal ve ekonomik gelişimine temel oluşturan en önemli faktörün eğitim olduğu anlayışıyla hazırlanan stratejik planımızda belirlediğimiz vizyon, misyon ve hedefler doğrultusunda yürütülecek çalışmalarda başarılar dileriz.**

İzzet Vural  
Okul Müdürü

**ÜSKÜDAR KAYMAKAMLIĞI**  
**HALİDE EDİP ADIVAR ANADOLU LİSESİ OKUL MÜDÜRLÜĞÜ**  
**2015-2019 STRATEJİK PLAN ÜST KURULU**

Millî Eğitim Bakanlığının 16.09.2013 tarihli ve 2013/26 no'lu genelgesi doğrultusunda Stratejik Plan Hazırlama Ekibi tarafından hazırlanan Halide Edip Adıvar Anadolu Lisesi Okul Müdürlüğü 2015-2019 Stratejik Planı incelenerek 03.11.2015 tarihinde Stratejik Plan Üst Kurulunca onaylanmıştır.

İzzet Vural  
Okul Müdürü

Fatih Yıldız  
Müdür Yardımcısı

Nazan Köroğlu  
Tarih Öğretmeni

Yasemin Rekalı  
Okul Aile Birliği Başkanı

Rüya Canel  
Okul Aile Birliği Yön.Krl.Üyesi

## ÖN SÖZ

Ülkemizin geleceğinden sorumlu kurumlardan biri olan eğitim kurumlarında çağdaş medeniyetin ortağı bireyler yetiştirmek , yaşanabilir bir çevre oluşturmaya katkıda bulunmak, eğitimde insani değerleri ön planda tutmak, eğitimde demokrasi kültürü olan kararlara katılımı sağlamak, paydaşları bilgi ve kültüründen faydalandırmak, yapılacak olan faaliyetlerin planlı bir şekilde yürütülmesini sağlamak, verimliliği arttırmak, sürekli gelişim sağlamak için insanı kendisini gerçekleştirmesinin önündeki engellerin kaldırılması gerekmektedir. Okullarda bu anlamda yapılacak olan TKY çalışmaları önem kazanmıştır. Gelişmenin sürekli olması bireyin kalitesinin yükseltilmesiyle olmaktadır. Okullarımızda yapılan öz değerlendirme çalışmaları bu anlamda iyileştirmeye açık alanların tespit edilmesi ve sürekli gelişmenin önünü açmaktadır. Okullarımızda yürütülen toplam kalite yönetimi çalışmaları yöneticilerimizin desteği olursa daha hızlı bir ivme kazanarak uygulama alanı bulacaktır. Çağdaş medeniyetler seviyesinin üstüne çıkılması, hedeflerin gerçekleştirilmesiyle olacaktır. Halide Edip Adıvar Anadolu Lisesi 2015-2019 stratejik planında belirtilen amaç ve hedeflere ulaşmamızın, okulumuzun gelişme ve kurumsallaşma süreçlerine önemli katkılar sağlayacağına inanmaktayız.

**Fatih Yıldız**

**Müdür Yardımcısı**

# İçindekiler

1-Atatürk Portresi
2-İstiklal Marşı
3-Takdim
4-Stratejik Plan Üst Kurulu
5-Önsöz
6-İçindekiler
7-Tablo ve Grafikler Dizini
8-Kısaltmalar
9_10-Tanımlar
11-Giriş
12-Bölüm-1
13_14-Stratejik Plan Hazırlık Çalışmaları
15-Bölüm-2
16-Durum Analizi: Tarihi Gelişim
17_18-Yasal Yükümlülükler
19_20-Faliyet Alanları/Ürün ve Hizmetler
21-Mali Kaynaklarının Kullanımı
22-Okulumuzun Paydaşları
23-Kurum İçi Analiz
24-İnsan Kaynakları
25-(GZFT) Analizi
26_27-Gelişim ve Sorun Alanları
28-Bölüm-3
29-Misyon, Vizyon
30-Temel Değerler
31_46-Mevcut Durum Analizi :Temel Amaç, Hedef ve tedbirler, Performans Göstergeleri
47-Bölüm-4: Maliyetlendirme Tablosu
48-Halide Edip Adıvar Tanıtımı
49-Bölüm-5
50-İzleme ve Değerlendirme
51_57-Performans Göstergesi İzleme Formu
58-Ekler

## TABLolar VE GRAFİKLER DİZİNİ

Tablo No.	Sayfa No	Tablo ismi
1.	26	TEMA: EĞİTİM VE ÖĞRETİME ERİŞİMİN ARTTIRILMASI
2.	26	TEMA: EĞİTİM VE ÖĞRETİMDE KALİTENİN ARTIRILMASI
3.	27	TEMA: KURUMSAL KAPASİTENİN GELİŞTİRİLMESİ
4.	32	PERFORMANS GÖSTERGESİ; Devamsızlık konulu
5.	35	PERFORMANS GÖSTERGESİ; Öğrenci başarısı
6.	37	PERFORMANS GÖSTERGESİ; Kurs konulu
7.	39	PERFORMANS GÖSTERGESİ; Yabancı Dil
8.	41	PERFORMANS GÖSTERGESİ, Öğretmenler
9.	42	PERFORMANS GÖSTERGESİ; Oranlar
10.	44	PERFORMANS GÖSTERGESİ; Kararlar
11.	47	STRATEJİK PLANI FAALİYET/PROJE MALİYETLENDİRME TABLOSU
12.	51_57	PERFORMANS GÖSTERGESİ İZLEME FORMU
13.		
14.		
15.		
16.		
17.		
18.		
19.		
20.		
21.		
22.		



**KISALTMALAR**

<b>AB</b>	Avrupa Birliđi
<b>AFAD</b>	Afet ve Acil Durum Yönetimi Başkanlığı
<b>AR-GE</b>	Araştırma, Geliştirme
<b>ASO</b>	Akşam Sanat Okulu
<b>BİLSEM</b>	Bilim ve Sanat Merkezi
<b>BŞK. YRD.</b>	Başkan Yardımcısı
<b>DPT</b>	Devlet Planlama Teşkilatı
<b>DynEd</b>	Dynamic Education (Dinamik Eğitim)
<b>DYS</b>	Doküman Yönetim Sistemi
<b>FATİH</b>	Fırsatları Artırma ve Teknolojiyi İyileştirme Hareketi
<b>GZFT</b>	Güçlü, Zayıf, Fırsat, Tehdit
<b>HEMFEST</b>	Halk Eğitimi Merkezleri Festivali
<b>İBBS</b>	Türkiye İstatistiki Bölge Birimleri Sınıflandırması
<b>İHL</b>	İmam-Hatip Lisesi
<b>İKB</b>	İnsan Kaynakları Bölümü
<b>İPKB</b>	İstanbul Proje Koordinasyon Birimi
<b>İSG</b>	İş Sağlığı ve Güvenliği
<b>İSTKA</b>	İstanbul Kalkınma Ajansı
<b>İŞKUR</b>	Türkiye İş Kurumu
<b>KBYD</b>	Kariyer Basamaklarında Yükselme ve Değerlendirme
<b>KHK</b>	Kanun Hükmünde Kararname
<b>KPSS</b>	Kamu Personeli Seçme Sınavı
<b>LYS</b>	Lisans Yerleştirme Sınavı
<b>MEB</b>	Millî Eğitim Bakanlığı
<b>MEBBİS</b>	Millî Eğitim Bakanlığı Bilişim Sistemleri
<b>MEİS</b>	Millî Eğitim Bakanlığı İstatistik Sistemleri
<b>MEM</b>	Millî Eğitim Müdürlüğü
<b>MTE</b>	Mesleki ve Teknik Eğitim
<b>MTSK</b>	Motorlu Taşıt Sürücüleri Kursu
<b>ÖSYM</b>	Ölçme, Seçme ve Yerleştirme Merkezi
<b>PEST</b>	Politik, Ekonomik, Sosyolojik, Teknolojik
<b>RAM</b>	Rehberlik ve Araştırma Merkezi
<b>SP</b>	Stratejik Plan
<b>STK</b>	Sivil Toplum Kuruluşları
<b>SWOT</b>	Strengths, Weaknesses, Opportunities, Threats (Güçlü, Zayıf, Fırsat, Tehdit)
<b>TBMM</b>	Türkiye Büyük Millet Meclisi
<b>TDK</b>	Türk Dil Kurumu
<b>TEOG</b>	Temel Eğitimden Ortaöğretime Geçiş
<b>TKY</b>	Toplam Kalite Yönetimi
<b>TOKİ</b>	Toplu Konut İdaresi Başkanlığı
<b>TOWS</b>	Threats, Opportunities, Weaknesses, Strengths (Tehdit, Fırsat, Zayıf, Güçlü)
<b>TÜİK</b>	Türkiye İstatistik Kurumu
<b>YGS</b>	Yükseköğretime Geçiş Sınavı



## TANIMLAR

### **Bilim Sanat Merkezleri:**

Okul öncesi, ilkokul, ortaokul ve ortaöğretim çağındaki üstün yetenekli çocukların/öğrencilerin bireysel yeteneklerinin farkında olmalarını ve kapasitelerini geliştirerek en üst düzeyde kullanmalarını sağlamak üzere eğitim-öğretim hizmeti veren kurumdur.

### **Bütünleştirici Eğitim (Kaynaştırma Eğitimi):**

Özel eğitime ihtiyacı olan bireylerin eğitimlerini, destek eğitim hizmetleri de sağlanarak akranlarıyla birlikte resmî veya özel örgün ve yaygın eğitim kurumlarında sürdürmeleri esasına dayanan özel eğitim uygulamalarıdır.

### **Çıraklık Eğitimi:**

Kurumlarda yapılan teorik eğitim ile işletmelerde yapılan pratik eğitimin bütünlüğü içerisinde bireyleri bir mesleğe hazırlayan, mesleklerinde gelişmelerine olanak sağlayan ve belgeye götüren eğitimi ifade eder.

### **Eğitim Bölgeleri:**

Bir koordinatör müdürün yönetiminde, Millî Eğitim Bakanlığı Eğitim Bölgeleri ve Eğitim Kurulları Yönergesinde belirtilen ölçütlere göre belirlenen ve eğitim hizmetlerinin daha etkin olarak sunulabileceği uygun büyüklükteki bölgeyi ifade eder.

### **Eğitim Ve Öğretimden Erken Ayrılma:**

Avrupa Topluluğu İstatistik Ofisinin (Euro stat) yayınladığı ve hane halkı araştırmasına göre 18-24 yaş aralığındaki kişilerden en fazla ortaokul mezunu olan ve daha üstü bir eğitim kademesinde kayıtlı olmayanların ilgili çağ nüfusuna oranı olarak ifade edilen göstergedir.

### **Hesap Verebilirlik:**

Kendilerine kaynak tahsis edilenlerin ya da yetki verilenlerin bu kaynakları ve yetkileri ne kadar iyi kullandıklarını sergileme sorumluluğunu ifade etmektedir.

### **Öğrenim Çağı:**

Bu çağ çocuğun 5 yaşını bitirdiği yılın eylül ayı sonunda başlar ve öğretim yılının başlayacağı tarihte 18 yaşını bitirmemiş olma şartı aranır.

### **Öğretmenlik Mesleği Genel Ve Özel Alan Yeterlilikleri:**

Öğretmenlik mesleğini etkili ve verimli biçimde yerine getirebilmek için sahip olunması gereken genel bilgi, beceri ve tutumlar ile alanlara özgü olarak sahip olunması gereken bilgi, beceri ve tutumlardır.

### **Örgün Eğitim Dışına Çıkma:**

Ölüm ve yurt dışına çıkma haricindeki nedenlerin herhangi birisine bağlı olarak örgün eğitim kurumlarından ilişik kesilmesi durumunu ifade etmektedir.

### **Örgün Eğitim:**

Belirli yaş grubundaki ve aynı seviyedeki bireylere, amaca göre hazırlanmış programlarla, okul çatısı altında düzenli olarak yapılan eğitimidir. Örgün eğitim; okul öncesi, ilkokul, ortaokul, ortaöğretim ve yükseköğretim kurumlarını kapsar.

### **Özel Eğitim Sınıfları:**

Özel eğitime ihtiyacı olan ve ayrı bir sınıfta eğitim almaları uygun bulunan bireylerin, yetersizliği olmayan akranları ile bir arada eğitim görmeleri amacıyla her tür ve kademedeki resmî - özel okul ve kurumlarda, özel eğitim hizmetleri kurulunun önerisi doğrultusunda millî eğitim müdürlükleri tarafından açılan özel eğitim sınıflarıdır.

### **Özel Politika Veya Uygulama Gerektiren Gruplar (Dezavantajlı Gruplar):**

Diğer gruplara göre eğitiminde ve istihdamında daha fazla güçlük çekilen kadınlar, gençler, uzun süreli işsizler, engelliler gibi bireylerin oluşturduğu grupları ifade eder.

### **Özel Yetenekli Bireyler:**

Zeka, yaratıcılık, sanat, liderlik kapasitesi, motivasyon ve özel akademik alanlarda yaşlılarına göre daha yüksek düzeyde performans gösteren bireyi ifade eder.

### **Yaygın Eğitim:**

Örgün eğitim sistemine hiç girmemiş ya da örgün eğitim sisteminin herhangi bir kademesinde bulunan veya bu kademedен ayrılmış ya da bitirmiş bireylere; ilgi, istek ve yetenekleri doğrultusunda ekonomik, toplumsal ve kültürel gelişmelerini sağlayıcı nitelikte çeşitli süre ve düzeylerde hayat boyu yapılan eğitim, öğretim, üretim, rehberlik ve uygulama etkinliklerinin bütününe ifade eder.

## GİRİŞ

Çözümün temelinde çok ayrıntılı ve bilinçli bir planlama ile ince stratejiler yatmaktadır. Kendi halinde bırakılmış bir ortamda, plânlı okul gelişiminin bakış açısı, yapıları, ilkeleri, değerleri, yöntemleri, amaçları, vizyonları ve araçları bilinmeden gelişmek mümkün değildir. Okul gelişimi; bilinçli, programlı, planlı, amaçlı, karar ve uygulamalara bağlıdır. Bu uygulamaları Milli Eğitimin temel amaçlarına uygun olarak hayata geçirmek için varız

# Bölüm: 1

STRATEJİK PLAN HAZIRLIK SÜRECİ

## Stratejik Plan Hazırlık Çalışmaları

Okul Müdürlüğümüzde MEB Strateji Geliştirme Başkanlığının 2013/26 no'lu genelgesi, MEB Strateji Geliştirme Başkanlığının 66968699/602.04/2498734 sayı ve 16.09.2013 tarihli yazısı, İl Milli Eğitim Müdürlüğünün 59090411-602.04-E.7621504 sayı ve 29/07/2015 Tarihli yazısı, İlçe Milli Eğitim Müdürlüğünün 36575986-602.04-E.8620587 sayı ve 01/09/2015 Tarihli yazıları gereğince 2015-2019 stratejik plan hazırlama süreci başlatılmıştır.

Halide Edip Adıvar Anadolu Lisesi Müdürlüğünün 2015-2019 dönemi stratejik planının hazırlanması sürecinin temel aşamaları şunlardır: Üst Kurul ve Stratejik Plan Ekibinin oluşturulması, çalışma takviminin hazırlanması, uygulanacak yöntemlerin ve yapılacak çalışmaların belirlenmesi.

Okul Müdürlüğümüz bünyesinde okul müdürünün başkanlığında 1 müdür yardımcısı, 1 öğretmen, Okul Aile Birliği Başkanı ve 1 Okul Aile Birliği Yönetim Kurulu üyesinin yer aldığı stratejik plan üst kurulu 01/09/ 2015 tarihli ve 36575986-602.04-E.8640528 sayılı Kaymakamlık oluru ile oluşturulmuştur.

### HALİDE EDİP ADVAR ANDOLU LİSESİ MÜDÜRLÜĞÜ 2015 – 2019 Stratejik Plan Üst Kurulu

HALİDE EDİP ADVAR ANDOLU LİSESİ MÜDÜRLÜĞÜ STRATEJİK PLAN ÜST KURULU		
SIRA NO	ADI SOYADI	GÖREVİ
1	İzzet Vural	Okul Müdürü
2	Fatih Yıldız	Müdür Yardımcısı
3	Nazan Köroğlu	Öğretmen
4	Yasemin Rekalı	Okul Aile Birliği Başkanı
5	Rüya Canel	Okul Aile Birliği Yönetim Kurulu Üyesi

Stratejik Plan hazırlık çalışmaları kapsamında okul müdürlüğümüz bünyesinde 01/09/ 2015 tarihli Kaymakamlık oluru ile **Stratejik Plan Hazırlama ve Koordinasyon** ekibi oluşturulmuştur.

### Halide Edip Adıvar Anadolu Lisesi Müdürlüğünün 2015-2019 Stratejik Plan Hazırlama ve Koordinasyon Ekibi

**Halide Edip Adıvar Anadolu Lisesi Müdürlüğünün  
2015-2019 STRATEJİK PLAN HAZIRLAMA EKİBİ**

<b>SIRA NO</b>	<b>ADI SOYADI</b>	<b>GÖREVİ</b>
<b>1</b>	Bülent Karagöl	Okul Stratejik Plan Koordinatörü
<b>2</b>	Fatih Boyracı	Stratejik Plan Ekip Üyesi
<b>3</b>	Ahmet Teoman	Stratejik Plan Ekip Üyesi

MEB 2015-2019 Stratejik Planı Hazırlık Programı çerçevesinde Halide Edip Adıvar Anadolu Lisesi Müdürlüğünün olarak “Stratejik plan hazırlık süreci” beş aşamalı olarak yürütülmüştür. Bu aşamalar: 1-Hazırlık Dönemi Çalışmaları ve Hazırlık Programı, 2-Durum Analizi, 3-Geleceğe Yönelim, 4-Maliyetlendirme, 5-İzleme ve Değerlendirme aşamalarından oluşmaktadır.



# Bölüm: 2

DURUM ANALİZİ

## DURUM ANALİZİ

Durum analizi çalışmasında okulumuzun tarihî gelişimi, yasal yükümlülükleri, faaliyet alanları, paydaş analizi, kurum içi analiz ve çevre analizi yapılmıştır.

## TARİHİ GELİŞİM

Okulumuz 1937 yılında Halide Edip Adıvar'ın evinde eğitim öğretime başlamıştır. 1939 yılında ev çökünce eğitime ara verilmiş, şimdiki Sultantepe ilköğretim okulu bünyesinde öğretime başlamıştır. Halide Edip Adıvar Anadolu Lisesi Üsküdar İlçesinin Sultantepe semtinde Hacı Hesna Hatun mahallesi Selvilik caddesi No: 77/1 de, 3608 m<sup>2</sup>'lik bir sahada İstanbul boğazına hakim, Nuri Demirağ korusunun eteklerinde kurulmuş güzel bir görünüme sahiptir.

Halide Edip Adıvar okulumuzun bulunduğu sultan tepe semtinde ikamet ettiği için ünlü romancımızın adı verilmiştir. Önce HALİDE EDİP ADIVAR OKULU, daha sonra HALİDE EDİP ADIVAR ANADOLU LİSESİ, 2010-2011 Eğitim-Öğretim yılında okulumuz HALİDE EDİP ADIVAR ANADOLU LİSESİ adıyla eğitim öğretim faaliyetlerini sürdürmektedir.

Okulumuz eğitim öğretime 1967-1968 yıllarında başlamış, 1939-1967 arası eğitim öğretim yapılmamıştır. İlk Müdürü **Tevfik Tarım'dır**. Sırasıyla **İrfan Çalıcı, Behçet Alptekin, Nazmi Ozgür, Velittin Demirkol, Tahir Aslan, Kadir Küçük, Bekir Altındağ, Mehmet Hikmet Dümür** Müdür olarak çalışmışlardır. Eylül 2014'ten itibaren **İzzet Vural** Müdür olarak atanmış ve halen görevini devam ettirmektedir.

Türk Milli Eğitimin genel ve özel amaçlarına bağlı olarak Milli Eğitim Bakanlığımızca açılan genel karma eğitim yapan ortaöğretim kurumudur.

Üç idareci,46 öğretmen oluşan eğitim kadromuz Halide Edip Adıvar Lisesinin İstanbul'da hatırı sayılır okulların arasında olmasını sağlayan en önemli gücümüzdür.

Boş geçen dersimiz yoktur.

Doğalgazlı, Kaloriferlidir. 23 derslik vardır. Biyoloji, Fizik ve Kimya laboratuvarları bulunmaktadır.

2.katında zengin ve güncellenmiş bir kütüphanemiz mevcuttur. Öğrencilerimizin ihtiyacına cevap verebilecek niteliktedir.

"Akıllı Sınıf" da denilen Bilgisayar, projeksiyon ve bluetooth özelliği olan tahtadan meydana gelen sınıflarımızda eğitim yapılmaktadır.

200 Kişilik yalıtımı yapılmamış, okul toplantılarında kullanabilecek nitelikte bir konferans salonu bulunmaktadır. Beden Eğitimi derslerinde Çok amaçlı salon ve Okulumuzun bahçesinde işlenmektedir.

## 2. Yasal Yükümlülükler

Halide Edip Adıvar Anadolu Lisesi olarak görev ve sorumluluklarımız, bunları düzenleyen yönetmelikler

Yasal Yükümlülük (Görevler)	Dayanak (Kanun, Yönetmelik, Genelge)
OKUL YÖNETİMİ	1793 sayılı Milli Eğitim Temel Kanunu Ortaöğretim Kurumlar Yönetmeliği Okul-Aile Birliği Yönetmeliği MEB Yönetici ve Öğretmenlerin Ders ve Ek Ders Saatlerine İlişkin Karar Taşınır Mal Yönetmeliği
EĞİTİM ÖĞRETİM	MEB Eğitim Öğretim Çalışmalarının Planlı Yürütülmesine İlişkin Yönerge MEB öğrenci Yetiştirme Kursları Yönergesi Milli Eğitim Bakanlığı Ders Kitapları ve Eğitim Araçları Yönetmeliği Öğrencilerin Ders Dışı Eğitim Öğretim Faaliyetleri Hakkında Yönetmelik
PERSONEL İŞLERİ	MEB Personel İzin Yönergesi Devlet Memurları Tedavi ve Cenaze Giderleri Yönetmeliği Kamu Kurum ve Kuruluşlarında Çalışan personelin kılık Kıyafet Yönetmeliği Memurların Hastalık Raporlarını Verecek Hekim ve Sağlık Kuruluşları Hakkında Yönetmelik MEB Personeli Görevde Yükselme ve Unvan Değişikliği Yönetmeliği Öğretmenlik Kariyer Basamakları Yükselme Yönetmeliği

<b>MÜHÜR YAZIŞMA ARŞİV</b>	Resmi Mühür Yönetmeliği Resmi Yazışmalarda Uygulanacak Usul ve Esaslar Hakkındaki yönetmelik MEB Evrak Yönergesi MEB Arşiv Hizmetleri Yönetmeliği
<b>REHBERLİK VE SOSYAL ETKİNLİKLER</b>	Rehberlik ve Psikolojik Danışma Hizmetleri Yönetmeliği MEB Ortaöğretim Sosyal Etkinlikler Yönetmeliği MEB Bayrak Törenleri Yönergesi Okul Spor Kulüpleri Yönetmeliği
<b>ÖĞRENCİ İŞLERİ</b>	Okul Servis Araçları Hizmet Yönetmeliği
<b>İSİM VE TANITIM</b>	Milli Eğitim Bakanlığı Kurum Tanıtım Yönetmeliği MEB'e Bağlı Kurumlara Ait Açma Kapatma Ad Verme Yönetmeliği
<b>SİVİL SAVUNMA</b>	Daire ve Müesseseler İçin Sivil Savunma İşleri Kılavuzu Sabotajlara Karşı Koruma Yönetmeliği Binaların Yangından Korunması Hakkında Yönetmelik

### 3. FAALİYET ALANLARI / ÜRÜN VE HİZMETLER

FAALİYET ALANI: YÖNETİM İŞLERİ	FAALİYET ALANI: ÖZLÜK İŞLERİ
<ul style="list-style-type: none"><li>• OGYE</li><li>• PLANLAMA, Politika ve stratejilerin yönetimi</li><li>• İletişim ve koordinasyon</li><li>• Motivasyon, değerlendirme ve ödüllendirme</li></ul>	<ul style="list-style-type: none"><li>• Atama nakil görevlendirme</li><li>• İLİSİS işlemleri</li><li>• Stajyer öğrenci işleri</li><li>• Personel özlük hakları</li><li>• Sicil disiplin işleri</li><li>• Sağlık, güvenlik işleri</li><li>• Devam izleme, izin işleri</li><li>• Denetleme ve değerlendirme işlemleri</li></ul>
FAALİYET ALANI: EĞİTİM	FAALİYET ALANI: ÖĞRETİM
Hizmet-1 Rehberlik Hizmetleri <ul style="list-style-type: none"><li>• Veli kazanımları</li><li>• Öğrenci kazanımları</li><li>• Öğretmen</li><li>• Öğrenci kişisel gelişimi</li></ul>	Hizmet-1 Müfredatın işlenmesi
Hizmet-2 Sosyal-Kültürel Etkinlikler <ul style="list-style-type: none"><li>• Sinema Etkinlikleri</li><li>• Tiyatro Etkinlikleri Halk oyunları</li><li>• Koro</li><li>• Satranç Münazara</li><li>• Bilgi ve Yetenek yarışmaları</li></ul>	Hizmet-2 Kurslar
Hizmet-3 Spor Etkinlikleri <ul style="list-style-type: none"><li>• Futbol,</li><li>• Voleybol</li><li>• Atletizm, Kros</li><li>• Badminton</li><li>• Basketbol</li><li>• Masa Tenisi</li><li>• Hentbol</li><li>• Tenis</li><li>• Salon Hokeyi</li><li>• Eskrim</li></ul>	Hizmet- 3 Proje çalışmaları <ul style="list-style-type: none"><li>• AB Projeleri</li><li>• Sosyal Projeler</li><li>• Fen Projeleri</li></ul>
Hizmet-4 İzcilik Etkinlikleri	
FAALİYET ALANI: ÖĞRENCİ İŞLERİ	FAALİYET ALANI: KARIYER GELİŞTİRME
<ul style="list-style-type: none"><li>• Kayıt işleri</li><li>• Devam izleme işleri</li><li>• Nakil işleri</li><li>• Kayıt silme</li><li>• Sağlık ve güvenlik işlemleri</li><li>• Öğrenci bursları</li><li>• Sınavlarla ilgili işlemler</li><li>• Motivasyon</li><li>• Mezunların takibi</li></ul>	<ul style="list-style-type: none"><li>• Akademik alanların tanıtımı</li><li>• Vizyoner Kişisel Gelişimin Sağlanması</li><li>• Mesleki Eğilimlerin Belirlenmesi</li><li>• İş Alanı Eğilimlerinin belirlenmesi</li><li>• Rol Modellerin tanıtılması</li><li>• İletişim biçimlerinin belirlenmesi</li></ul>

FAALİYET ALANI: İLETİŞİM	FAALİYET ALANI: ARAŞTIRMA GELİŞTİRME
<ul style="list-style-type: none"> <li>• Veli toplantıları</li> <li>• Bilgisayar ortamında iletişim</li> <li>• Uzman kişi ve kurumlarla ilişki</li> <li>• Kurum içi iletişim</li> <li>• Özel tören ve kutlamalar</li> </ul>	<ul style="list-style-type: none"> <li>• Yeni teknolojilerin takibi</li> <li>• Öğretim metotları</li> <li>• Rehberlik</li> <li>• Ölçme değerlendirme</li> <li>• Yeni hizmetler tasarımı</li> <li>• Kurum içi hizmetler</li> <li>• TKY çalışmaları</li> <li>• Süreli yayınların takibi</li> <li>• Senelik okul gazetesi çıkarılması</li> </ul>
FAALİYET ALANI: FİNANSAL KAYNAKLAR	
<ul style="list-style-type: none"> <li>• Sivil savunma, yangın ve diğer afetlerden korunma</li> <li>• Temizlik ve düzen</li> <li>• Binanın tesis donanım ve bakım işleri</li> <li>• Güvenlik işleri</li> <li>• Çalışanların ödemeleri</li> <li>• Hesap işleri</li> <li>• Ayniyat işleri</li> </ul>	

**Mali Kaynakların Kullanımı**

<b>GELİRLER</b>	<b>TUTARI (TL)</b>	<b>GİDERLER</b>	<b>TUTARI (TL)</b>
2012-2013 YILI GELİRLERİ	113,075,21	2012-2013 YILI GİDERLERİ	111,916,35
2013-2014 YILI GELİRLERİ	125,175,05	2013-2014 YILI GİDERLERİ	106,968,33
2014-2015 YILI GELİRLERİ	127,899,46	2014-2015 YILI GİDERLERİ	133,220,05

## HALİDE EDİP ADIVAR ANADOLU LİSESİ PAYDAŞLARI

Okulumuzun eğitim kalitesini artırmak, öğrencilerimizi çağdaş ve modern eğitim teknolojisi ile yetiştirebilmek için tüm paydaşlarımızın desteğine ihtiyacımız vardır. Okulumuz paydaşlarını belirleyerek onlarla doğru işbirliği yapacak şekilde stratejilerini belirlemiştir. Okulumuz paydaşları şu şekilde belirlenmiştir.

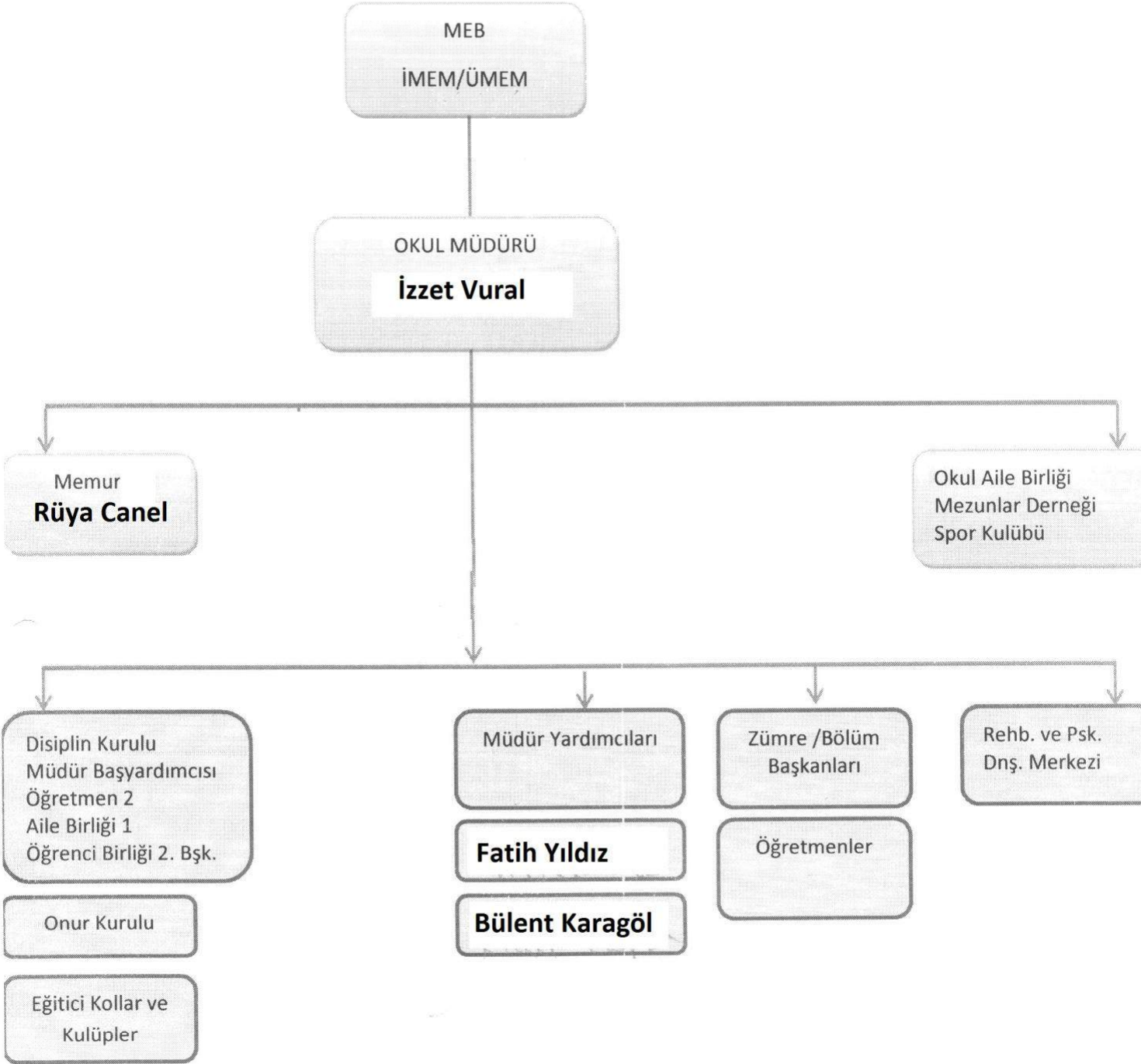
PAYDAŞ LİSTESİ		
<u>Paydaş Adı</u>	<u>Neden Paydaş</u>	<u>İç - Dış</u>
01) Bakanlık	Eğitimi mevzuat ile yönlendirme	Dış
02) Yatırım ve Tesisler Dairesi Başkanlığı	Onarımlar için ödenek tahsisi	Dış
03) Eğitim Araçları ve Donatım Dairesi	Eğitim ve donatım aracı tahsisi	Dış
04) Hizmetçi Eğitim Dairesi	Öğretmenlerin eğitilmesi	Dış
05) Eğitim Teknolojileri Genel Müdürlüğü	Merkezi sınav ve kayıtlar	İç
06) İl Milli Eğitim Müdürlüğü	İdari konularda işbirliği ve destek	İç
07) İlçe Milli Eğitim Müdürlüğü	İdari konularda işbirliği ve destek	İç
08) Okul Yöneticileri	Yetki ve organizasyon	İç
09) Ders Öğretmenleri	Eğitim ve öğretimin niteliği	İç
10) Rehber Öğretmen	Öğrenciye rehberlik	İç
11) Memur	Mali ve ayni yönetim desteği	İç
12) Hizmetli	Yardımcı hizmetler	İç
13) Öğrenciler	Hizmetten yararlananlar	İç
14) Okul - Aile Birliği	Destek ve girdi sağlayan	İç
15) Mezunlarımız	Okulun vizyon yansıması	Dış
16) Velilerimiz	Tedarikçi	İç
17) Öğrenci Servisleri	Öğrencilerin getirilip götürülmesi	İç
18) Kantin İşletmecisi	Beslenme ihtiyaçlarının giderilmesi	İç
19) Kaymakamlık	Fakir öğrencilere yardım	Dış
20) Belediyesi Başkanlığı	Çevre hizmetlerine destek	Dış
21) Dershaneler	Öğrencilere ÖSS için destek	Dış
22) Emniyet Teşkilatı	Okul çevresinin güvenliğinin sağlanması	Dış
23) İlköğretim Okulları (İlçe Milli Eğitim Müdürlüğü)	Tedarikçi	Dış
24) Üniversiteler	Müşterimiz	Dış
25) Ulusal ve Yerel Basın	Olumlu veya olumsuz yönlendirme	Dış
26) Sağlık Kuruluşları	Öğrencilerin sağlığının korunması	Dış
27) İzci Evi	Gençliğe sosyal ve sportif alanda destek	Dış
28) Yardımsever Kişi ve Kuruluşlar	Maddi yardım ve destekte bulunma	Dış
29) Kitap ve Test Yayıncıları	Öğrencilerin öğrenmesine destek	Dış



## 4. KURUM İÇİ ANALİZ

### 4.1 Örgütsel Yapı

#### Halide Edip Adivar Anadolu Lisesi Teşkilat Şeması



## 5.2 İnsan Kaynakları

2010 Yılı Kurumdaki Mevcut Yönetici Sayısı:

	Görevi	Erkek	Kadın	Toplam
1	Müdür	1		1
2	Müdür Yard.	2		2

Kurum Yöneticilerinin Eğitim Durumu:

Eğitim Düzeyi	2015 Yılı İtibari İle	
	Kişi Sayısı	%
Ön lisans	0	0
Lisans	3	100
Yüksek Lisans	0	0

Kurum Yöneticilerinin Yaş İtibari ile dağılımı:

Yaş Düzeyleri	2015 Yılı İtibari İle	
	Kişi Sayısı	%
20-30	-	-
30-40	-	-
40-50	2	66
50+...	1	33

## **GZFT (Güçlü, Zayıf, Fırsat, Tehdit) Analizi**

Okul Müdürlüğümüzün GZFT Analizi çalışmaları kapsamında;

- 1.Stratejik Plan Hazırlama ekibi tarafından oluşturulan GZFT Analiz Formu iç paydaşlarımızla paylaşılarak,
- 2.Öğretmenler kurulu ve diğer bilgilendirme toplantılarıyla ,  
İç ve dış paydaş anketlerinden çıkan sonuçlar doğrultusunda,

Okul müdürlüğümüzün zayıf ve güçlü yanları ile fırsat ve tehditlerinin tespiti yapılmıştır. Yapılan çalışmalara göre Okul Müdürlüğümüzün güçlü ve zayıf yönleri ile fırsatları ve tehditleri 3 Tema başlığı altında aşağıda yer almaktadır.

### **(GZFT) Analizi**

#### **3.1 OKULUMUZUN GÜÇLÜ YÖNLERİ:**

- \* Şube öğrenci sayılarının eğitim-öğretim için ideal olması
- \* Okul içindeki iletişimin sağlıklı oluşu
- \* Genç, istekli ve deneyimli bir eğitim kadrosuna sahip oluşu
- \* Okul misyon ve vizyonunun belirlenmiş olması
- \* Okulumuzun kaloriferli ve ısınma sorununun olmaması
- \* Okul yönetici ve öğretmenlerinin istenildiğinde ilçe milli eğitim yöneticilerine rahatlıkla ulaşabilmesi

#### **3.2 OKULUMUZUN ZAYIF YÖNLERİ:**

- \*Bazı velilerin halen okul hayatının önemine inanmayışı
- \* Öğretmen sayımızın yeterli ancak bazı sorunların var olması
- \* Okul gelirin olmaması ve <sup>گڭپڭشچير</sup>velilerden yeterli desteğin alınamaması.
- \* Personel(Hizmetli) sayısının yetersizliği.

#### **3.3 OKULUMUZUN FIRSATLARI**

- \* Yeni eğitim programını kavramış genç öğretmen kadrosunun oluşu
- \*Bilgisayarlarımızın bulunması
- \*Yapıcı bir eğitim kadrosuna sahip oluşu
- \*Okul idaresinin veli isteklerine cevap verebiliyor olması
- \* Öğrenci sayısının az olması ve öğretmenlerin öğrencilerle daha fazla ilgilenebilme imkanının olması
- \* Son 4 yıldır sınavlarda öğrencilerimizin Anadolu Lisesini ve 2012 yılında bir öğrencimizin Anadolu Öğretmen Lisesi'ni kazanması ve örnek oluşturması.
- \* Bir çok öğretmenizin fedakar oluşu ve öğrencilerimize her türlü desteği vermeleri

#### **3.4 OKULUMUZUN TEHDİTLERİ**

- \* *Okulumuza yönelik bir tehdit tespit edilmedi*

## Halide Edip Adıvar Anadolu Lisesi Müdürlüğü Gelişim ve Sorun Alanları

Okul Müdürlüğümüzün Gelişim ve Sorun Alanları; Kurum içi ,GZFT, Kurum dışı (PEST) Analizi çalışmaları, paydaş anketleri, birebir yapılan görüşmeler sonucunda elde edilen veriler doğrultusunda katılımcı bir yaklaşım kapsamında aşağıdaki şekilde tespit edilmiştir.

Gelişim ve Sorun Alanları

### STRATEJİK PLAN MİMARİSİ

<b>1;1.TEMA: EĞİTİM VE ÖĞRETİME ERİŞİMİN ARTTIRILMASI</b>	
<b>1</b>	<b>9. sınıflardan başlayarak tüm sınıflarda “Tam Öğrenme” yöntemi ile öğrenmenin iyileştirilmesini sağlamak.</b>
<b>2</b>	<b>Soru ve konu analizlerinden yararlanılarak öğrencilerin üniversiteye yerleşmelerine katkı sağlamak.</b>

Gelişim ve Sorun Alanları

<b>2;2.TEMA: EĞİTİM VE ÖĞRETİMDE KALİTENİN ARTIRILMASI</b>	
<b>1</b>	<b>Öğretmenlerin bilgi ve donanımlarını artırmak.</b>
<b>2</b>	<b>İnternet imkânlarını yaygın kullanıma sunarak, tüm branşlarda uzaktan eğitim ile okulu 24 saat açık tutmak.</b>
<b>3</b>	<b>Eğitim alanındaki teknolojik gelişimi izlemek ve teknolojik ürünleri okulumuza kazandırmak.</b>
<b>4</b>	<b>Tüm çalışma alanlarında profesyonel yönetim anlayışını etkin kılarak, okulun kurumsal yapısını geliştirmek.</b>
<b>5</b>	<b>Tüm çalışma alanlarında etkili iletişim kurulmasını sağlayarak, verimli ve yüksek performans elde edilebilecek bir ortam oluşturmak.</b>

## **Gelişim ve Sorun Alanları**

### **3:3.TEMA: KURUMSAL KAPASİTENİN GELİŞTİRİLMESİ**

<b>1</b>	<b>Okul ile çevre arasında “Halkla İlişkiler” anlayışına dayalı bir iletişim biçimi oluşturmak.</b>
<b>2</b>	<b>Okulumuzun mezunlarını izlemek ve onlarla bağları güçlendirmek.</b>
<b>3</b>	<b>Bahçe ve spor alanları yetersizliğinin giderilmesi.</b>

# Bölüm:3

GELECEĞE YÖNELİM



## **BÖLÜM III: GELECEĞE YÖNELİM**

### **A. MİSYON, VİZYON VE TEMEL DEĞERLER**

Okul Müdürlüğümüzün Misyon, vizyon, temel ilke ve değerlerinin oluşturulması kapsamında öğretmenlerimiz, öğrencilerimiz, velilerimiz, çalışanlarımız ve diğer paydaşlarımızdan alınan görüşler, sonucunda stratejik plan hazırlama ekibi tarafından oluşturulan Misyon, Vizyon, Temel Değerler; Okulumuz üst kurulana sunulmuş ve üst kurul tarafından onaylanmıştır.

### **MİSYON**

Büyük düşünebilen ve bunu hayata geçirme çabasında olan, insanların mutluluğunu hedeflemiş, milli ve manevi kültürünü evrensel değerler içinde koruyup geliştiren, bilgiyi etkili ve verimli kullanabilecek, dünya çapında bireyler yetiştiren bir eğitim kurumu olmaktır.

### **VİZYON**

Her öğrencinin iyi bir üst eğitim kurumuna yerleşmesini ve sosyal becerilerini geliştirmesini, toplumsal ve milli değerleri yaşamasını sağlamak, çocuklarımıza mutlu ve başarılı bireyler olma isteği ve yeteneğini kazandırmaktır.

## ∞TEMEL DEĞERLERİMİZ∞

- ✓ **Önce insan,**
- ✓ **Karşılıklı güven ve dürüstlük,**
- ✓ **Sabırlı, hoşgörülü ve kararlılık,**
- ✓ **Eğitimde süreklilik anlayışı,**
- ✓ **Adaletli performans değerlendirme,**
- ✓ **Bireysel farkları dikkate almak,**
- ✓ **Kendisiyle ve çevresi ile barışık olmak,**
- ✓ **Yetkinlik, üretkenlik ve girişimcilik ruhuna sahip olmak,**
- ✓ **Doğa ve çevreyi koruma bilinci,**
- ✓ **Sürekli gelişim**
- ✓ **Sorumluluk duygusu ve kendine güven bilincini kazandıracak**



## TEMA, AMAÇ, HEDEF VE TEDBİRLER EĞİTİM VE ÖĞRETİMİ TAMAMLAMA

### 1.TEMA: EĞİTİM ÖĞRETİME ERİŞİMİN ARTTIRILMASI Stratejik Amaç 1:

Kaliteli bir eğitim öğretim ortamı için okulun fiziki yapısını düzenlemek.  
2015-2019 yıllarında akademik anlamda öğrencilerimizin başarısını her yıl  
arttırarak  
ideal hedef olan %100'lere yaklaştırmak.

#### Stratejik Hedef 1.1. :Eğitim Öğretimi Katılım ve Tamamlama

1. Okulun dış görünüşü ( duvarların boyanması, bahçe düzeni vb.) eksikliklerini gidermek.
2. Sınıfların eğitim-öğretime uygunluğunu arttırmak.
3. Okulumuzun tüm birimlerinin öğrencilerimizin en iyi şekilde yararlanması yönünde düzenlemek.

### MEVCUT DURUM ANALİZİ

Okulumuz 2011-2013 aralığında bina yenilenmesi nedeniyle başka bir okulda misafir olarak eğitim öğretim görmesinden ötürü bu yıllara ait sağlıklı bir durum analizi yapmak mümkün olmamakla birlikte 2014 yılı eğitim öğretim döneminde kendi binamızda eğitim öğretim faaliyetleri yürütebildik.2014 yılından itibaren okulumuz tüm birimleriyle öğrencilerimizin akademik başarısını yükseltmek yönünde yıldan yıla artan bir ivmeyle eğitim öğretim faaliyetlerini yürütmektedir.

## Performans Göstergeleri

4;PERFORMANS GÖSTERGESİ	ALT KIRILIM PERFORMANS GÖSTERGESİ	MEVCUT DURUM			HEDEF
		2012	2013	2014	2019
PG.1.1.2: Devamsızlık oranı (10 gün ve üzeri) %	9, 10, 11, 12. sınıflar	-	-	-	
		-	-	-	
		0.16	-	-	
		-	-	-	
PG.1.1.3: Sürekli Devamsız öğrenci oranı %	9, 10, 11, 12. sınıflar	-	-	-	
		-	-	-	
		0.16	-	-	
		-	-	-	
PG.1.1.4: sistemden ayrılma oranı (Terk)	9, 10, 11, 12. sınıflar	-	-	-	

## Tedbirler

<b>SIRA NO</b>	<b>TEDBİRLER</b>
<b>1</b>	Devamsızlığın azaltılması için okul veli işbirliği artırılacak, öğrencilerin devam-devamsızlık takipleri daha sıkı şekilde yapılacak.

## TEMA II : EĞİTİM VE ÖĞRETİMDE KALİTENİN ARTIRILMASI

### Stratejik Amaç 2: EĞİTİM VE ÖĞRETİME Katılım Arttırılması

Öğrencilerin başarı seviyesini yükseltmek ve okulun araç- gereç eksliğini gidermek.

#### Stratejik Hedef 2.1: Öğrenci Başarısı ve Öğrenme Kazanımlarını arttırmak:

1. Öğrencilerin hazır bulunurluk seviyelerini yükseltmek.
2. Bağımsız iş yapabilen öğrenciler yetiştirmek.
3. Öğrencilerin derslere etkin katılımını sağlamak.
4. Eksik eğitim malzemeleri konusunda İlçe Milli Eğitimi Müdürlüğünü bilgilendirmek
5. Ders konularını somutlaştırıcı materyal hazırlamak.

### MEVCUT DURUM ANALİZİ

Öğrencilerin ilgi yetenekleri belirlenmeye çalışılarak, bu doğrultuda ders seçimleri yapmaları sağlanmaktadır. Kariyer hedefleri üzerinde çalışmalar yürütülmektedir.

#### Performans Göstergeleri

5;PERFORMANS GÖSTERGESİ	ALT KIRILIM PERFORMANS GÖSTERGESİ	MEVCUT DURUM			HEDEF
		2012	2013	2014	2019
PG.2.1.1 YGS' de 140 ve üstünde puan alan öğrenci sayısı		217	179	136	214
PG.2.1.2: Öğrenci başarısını artırmaya yönelik açılan kurs sayısı		-	-	26	40
PG.2.1.3:Öğrenci başarısını artırmaya yönelik açılan kurslara katılan öğrenci sayısı		-	-	450	650
PG.2.1.4: Ulusal düzeyde yapılan yarışma, sosyal, kültürel ve sportif faaliyetlere katılan öğrenci sayısı		-	-	-	30

5;PERFORMANS GÖSTERGESİ	ALT KIRILIM PERFORMANS GÖSTERGESİ	MEVCUT DURUM			HEDEF
		2012	2013	2014	2019
PG.2.1.5: Branşlar bazında yeni öğretim programları, metot ve teknikler ile ilgili olarak yapılan toplantı vb. etkinlik sayısı		-	-	-	
PG.2.1.6: Öğrencilerin yılsonu başarı puanı ortalamaları	9. Sınıf	62.72	66.86	68.02	85
	10. Sınıf	64.81	68.18	69.91	90
	11. Sınıf	67.19	70.53	72.74	93
	12. Sınıf	73.88	77.37	81.56	95
PG.2.1.7: Sınıf tekrarı yapan öğrenci sayısı	yok	-	-	-	
	9. Sınıf	-	-	-	0
	10. Sınıf	-	-	-	0
	11. Sınıf	-	-	-	0
	12. Sınıf	-	-	-	0
PG.2.1.8:Okul Bünyesinde Düzenlenen sportif etkinlik sayısı		-	-	-	5
PG.2.1.9 Okul Bünyesinde Düzenlenen Sosyal ve Kültürel etkinlik sayısı		22	28	33	75
PG.2.1.10: Disiplin cezası/yaptırım uygulanan öğrenci sayısı		5	4	14	0
PG.2.1.11: Teşekkür Takdir Belgesi alan öğrenci sayısı	Teşekkür Belgesi	531	501	541	500
	Takdir Belgesi	107	77	136	250
PG.2.1.12: Öğrenci Başına okunan kitap sayısı		-	-	-	15
PG.2.1.13:Öğrencilere yönelik yapılan sağlık taramaları sayısı		-	-	-	3
PG.2.1.14:Öğrencilere yönelik yapılan aşı çalışmaları sayısı		-	-	-	-
PG.2.1.15:Ulusal düzeyde yarışmalar ve etkinliklerde derece alan öğrenci sayısı	Ülke Genelinde	-	-	-	3
	İl Genelinde	-	-	1	5
	İlçe Genelinde	-	-	1	10



**Tedbirler**

<b>SIRA NO</b>	<b>TEDBİRLER</b>
<b>1</b>	Sportif faaliyetler için okulumuzun yeterli spor alanları mevcut değildir , ancak bu açığımızı spor malzemelerinin çeşit ve sayısını artırarak

## Stratejik Hedef 2.2: Eğitim ve Öğretim ile İstihdam İlişkisinin Geliştirilmesi:

Genç ve bilinçli girişimcilerin artırılması ve desteklenmesi perspektifiyle yükseköğretim öğrencilerine işletme derslerini seçme imkanı tanınacak, bu konuda gençlerin bilinç düzeyi geliştirilecektir.

### MEVCUT DURUM ANALİZİ

Stratejik hedeflerden biri olan Eğitim ve Öğretim ile İstihdam İlişkisinin Geliştirilmesi yönünde okulumuzda seçmeli ders olarak işletme dersi seçilmiş ve halen okutulmaktadır.

#### Performans Göstergeleri

6;PERFORMANS GÖSTERGESİ	MEVCUT DURUM			HEDEF
	2012	2013	2014	2019
PG.2.2.1:Son sınıf öğrencilerini bir üst öğrenime hazırlamaya yönelik açılan kurs sayısı	-	-	-	40
PG.2.2.2:Son sınıf öğrencilerine yönelik açılan kurslara katılan öğrenci sayısı	-	-	-	220
PG.2.2.3 TEOG sınav sonuçlarına göre tercih ettiği okullardan ilk beş tercihinden birine yerleşebilen öğrenci sayısı	-	-	-	-
PG.2.2.4: Ön Lisans Programlarına yerleşen öğrenci sayısı (12.Sınıf)	33	9	6	10
PG.2.2.5: Lisans Programlarına yerleşen öğrenci sayısı (12.Sınıf)	110	137	97	240
PG.2.2.7: Okul, öğrenci veya öğretmenlerin yaptığı patent veya model başvuru sayısı	-	-	-	5
PG.2.2.8: Sektörle iş birliği protokolü kapsamında eğitim alan öğrenci sayısı	-	-	-	-
PG.2.2.9: Alan/Dal sayısı	-	-	-	-
Pg.2.2.10:Alan/Dal programlarına göre atölye veya uygulama alanları sayısı	-	-	-	-
PG.2.2.11:Sektör ihtiyaç analizlerine göre oluşturulan yeni alan/dal sayısı	-	-	-	-
PG.2.2.12	-	-	-	-

## Tedbirler

SIRA NO	TEDBİRLER
1	Öğrencilerimizin akademik başarılarını artırılması için destekleme ve yetiştirme kursları açılmıştır. bununla birlikte eksik kalan ders ve konular için öğrencilerin talepleri doğrultusunda telafi kursları açılacaktır.
2	Ygs ve Lys'ye yönelik kurs sayılarını arttırmak, öğrencilerin katılımını teşvik edici tedbirler olarak, takibini sağlamak.
3	Üniversiteler ve ilgili kuruluşlardan uzman ve akademisyenler davet ederek öğrencilere yönelik meslekler ve geleceğe yönelik yönetim ve planlamalar konularında eğitici-bilgilendirici seminerler düzenlemek.



## Stratejik Hedef 2.3:YABANCI DİL HAREKETLİLİK İLİŞKİSİNİ GÜÇLENDİRMEK

Yabancı dil derslerini öğretmenin akıllı araç gereç kullanımı arttırılacaktır.

### MEVCUT DURUM ANALİZİ

Okulumuzda dil kursu açılmamıştır.

#### Performans Göstergeleri

7;PERFORMANS GÖSTERGESİ	ALT KIRILIM PERFORMANS GÖSTERGESİ	MEVCUT DURUM			HED EF
		2012	2013	2014	2019
PG.2.3.1: Açılan Yabancı dil kurs sayısı		-	-	-	5
PG.2.3.2: Açılan kurslarda verilen eğitimin ders saati sayısı		-	-	-	120
PG.2.3.3: Açılan kurslara katılan öğrenci sayısı		-	-	-	30
PG.2.3.4: Okulda hazırlanan veya ortak olunan uluslararası proje sayısı		-	-	-	5
PG.2.3.5: Uluslararası hareketlilik programlarına/projelerine katılan yönetici sayısı		-	-	-	3
PG.2.3.6: Uluslararası hareketlilik programlarına/projelerine katılan öğretmen sayısı		-	-	-	8
PG.2.3.7: Uluslararası hareketlilik programlarına/projelerine katılan öğrenci sayısı		-	-	-	15
PG.2.3.8:Öğrenci değişimi kapsamında yurt dışına giden veya gelen öğrenci sayısı		-	-	-	30
PG.2.3.9: DynEd yabancı dil programına katılan öğrenci sayısı		-	-	-	30
PG.2.3.10: Yabancı dil laboratuvarında yapılan toplam ders saati sayısı		-	-	-	120
PG.2.3.11: Yabancı dil dersi yılsonu puanı ortalaması		-	-	-	90

## Tedbirler

SIRA NO	TEDBİRLER
1	Yabancı dil kursu açılması durumunda bu konuda gerekli tedbirler alınacaktır.

## Stratejik Amaç 3: *KURUMSAL KAPASİTENİN GELİŞTİRİLMESİ*

### Stratejik Hedef 3.1: Beşeri Altyapıyı Güçlendirmek

Okulda çevre bilincinin gelişmesine yönelik eğitim-öğretim etkinlikleri ve destekleyici çalışmalar vardır. Öğrencilerde çevre bilincinin geliştirilmesi için eğitim-öğretim etkinlikleri düzenli yürütülmekte, okul ortamları bu bilincin geliştirilmesini destekleyecek biçimde düzenlenmektedir. Öğrencilerde çevre bilincinin geliştirilmesi için öğretmen, çocuklar, veliler, ilgili kişi kurum ve kuruluşlarla işbirliği yapılmaktadır.

### MEVCUT DURUM ANALİZ

Okulumuzda geçmiş yıllarda öğrencilerimizde çevre bilincinin geliştirilmesine yönelik faaliyetler yapılmıştır.

## Performans Göstergeleri

8:PERFORMANS GÖSTERGESİ	ALT KIRILIM PERFORMANS GÖSTERGESİ	MEVCUT DURUM			HEDEF
		2012	2013	2014	2019
PG.3.1.1: Öğretmen başına düşen öğrenci sayısı		12.6	13.5	16.2	15
PG.3.1.2: Öğretmen norm kadro doluluk oranı		%100	%100	%100	%100
PG.3.1.3: Personel ( Memur, Hizmetli) ihtiyaca göre doluluk oranı		%20	%20	%20	%80
PG.3.1.4: Ücretli öğretmen sayısı		1	1	-	0
PG.3.1.5: FATİH Projesi / Eğitimde Teknoloji Kullanma Kursu alan öğretmen sayısı		-	-	1	45
PG.3.1.6: Personel başına yıllık hizmet içi eğitim süresi (saat)	Yönetici	30	-	-	120
	Öğretmen	36	-	-	480
PG.3.1.7: Lisansüstü eğitimi tamamlayan personel sayısı		4	4	2	10

## Tedbirler

SIRA NO	TEDBİRLER
1	Okulumuzun akademik başarısını artırılması noktasında mevcut kapasitemizin kullanımının en üst seviyeye çıkarılabilmesi için kamu kurul ve kuruluşları(ilçe milli eğitim, belediye, vb.) sivil toplum örgütleri vb. kuruluşlarla yapılacak çalışmalar arttırılarak sürdürülecektir
2	Yurt içinde düzenlenen kurs, seminer, fuar ve kongrelerin duyurulması ve katılımlarının sağlanması

### Stratejik Hedef 3.1:Fiziki Ve Mali Alt Yapıyı Güçlendirmek

**Okullara öğrenci başına bakanlık tarafından ödenek gönderilmesi, ilçe belediye bütçesinin belli oranı okulların bina tadilatı ve hizmetli, güvenlik personeline ayrılmasının sağlanması**

#### MEVCUT DURUM ANALİZİ

Okulumuzun binası yenilenmiştir. 2013-2014 yılı 2.döneminden itibaren kendi binamızda eğitim öğretime devam etmekteyiz.

#### Performans Göstergeleri

9;PERFORMANS GÖSTERGESİ	ALT KIRILIM PERFORMANS GÖSTERGESİ	MEVCUT DURUM			HEDEF
		2012	2013	2014	2019
PG.3.2.1: Derslik Başına Düşen Öğrenci Sayısı		34	34	34	30
PG.3.2.2:Hayısever bağışlarının kurum bütçesine katkı oranı %		-	-	-	%10
PG.3.2.3:Okul Aile birliğinin kurum bütçesine katkı oranı %		-	-	-	%30
PG.3.2.4:Kurum tarafından yapılan faaliyet ve etkinliklerden elde edilen gelirlerin kurum bütçesine katkı oranı %		-	-	-	%10
PG.3.2.5:Kurum fiziki kapasitesini geliştirme ve iyileştirmeye yönelik yapılan harcamaların kurum bütçesine oranı %		-	-	-	%10

## Tedbirler

SIRA NO	TEDBİRLER
1	Okulumuzun bakanlığın öğrenci başına gönderdiği ödenek dışında gelir getirici bir imkanı mevcut değildir. Hayırsever bağışçılardan da yeterli destek alamamaktayız.
2	2015-2016 Eğitim Öğretim yılından itibaren Okul-Aile Birliğini daha etkin hale getirerek, hayırsever bağışçılara ulaşmak yönünde çalışmalar yapılacaktır.
3	Bununla birlikte okulumuzun mezunları arasında siyaset, spor, sanat, iş dünyası vb. tanınmış kişi ve kuruluşlarla temas kurularak okulumuza maddi ve manevi destekleri sağlanacaktır.

### Stratejik Hedef 3.3: Yönetim ve Organizasyonun kapasitesini arttırmak

**Çağımız her şeyi ile bir yönetim çağıdır. Modern düşünceye sahip yeni önderler kuşağının yetişmesini sağlayacak ortamın oluşturulması ancak insana ve onun gelişmesine yapılacak yatırımlarla mümkün olacaktır. Bugün, günümüzün sorunlarının çoğunun nedeni araştırıldığında, altında yönetim sorununun olduğu açıkça görülmektedir. Açık şeffaf yönetim daha yoğun okul veli iş birliği okul ve veliler olarak teknolojinin imkanlarından iletişim anlamında azami ölçüde faydalanmak yönünde çalışmalar sürdürülecektir.**

## MEVCUT DURUM ANALİZİ

Okulumuzda eğitim öğretim süreçlerinde öğrencilerimizin kendini tanıma, bireysel yeteneklerinin farkına varma, çağın gereklerine ayak uydurmalarını sağlama yönünde kişisel özelliklerini geliştirmeye yönelik çalışmalar yapılmıştır.

### Performans Göstergeleri

10;PERFORMANS GÖSTERGESİ	ALT KIRILIM PERFORMANS GÖSTERGESİ	MEVCUT DURUM			HEDEF
		2102	2013	2014	2019
PG.3.3.1: Katılımcı bir yönetim anlayışı çerçevesinde oluşturulan kurul, komisyon veya ekip sayısı		-	-	25	30
PG.3.3.2: Öğretmenler Kurulunda alınan kararların uygulanma oranı %		%100	%100	%100	%100
PG.3.3.3: Rehberlik ve denetim sonuçlarına göre kuruma yapılan bildirimlerin uygulanma oranı		%100	%100	%100	%100
PG.3.3.4: Toplam Kalite Yönetimi kapsamında yapılan öz değerlendirme sayısı		1	1	1	3
PG.3.3.5: Kurumun WEB sitesinin ziyaret edilme sayısı		1484	1659	1895	4500
PG.3.3.6: Kurumun WEB sitesinden yapılan haber sayısı		8	13	15	26
PG.3.3.7: Kurumun WEB sitesinden yapılan duyuru sayısı		6	8	9	17

### Tedbirler

<b>SIRA NO</b>	<b>TEDBİRLER</b>
1	Her yıl okul içinde resim sergileri, konserler, çeşitli bilgi ve kültür yarışmaları düzenlemek ve okul Web sitesinde yayınlamak
2	Okul kurul ve komisyon kararlarının uygulanmasını sağlamak ve takip etmek
3	Okul web sitesini güncel tutmak.

# Bölüm: 4



**Tablo 1: 2015-2019 Stratejik Planı Faaliyet/Proje Maliyetlendirme Tablosu**

**11;2015-2019 STRATEJİK PLANI FAALİYET/PROJE MALİYETLENDİRME TABLOSU**

<b>STRATEJİK AMAÇLAR</b>	<b>STRATEJİK HEDEFLER</b>	<b>2015</b>	<b>2016</b>	<b>2017</b>	<b>2018</b>	<b>2019</b>
<b>STRATEJİK AMAÇ 1</b>	<b>STRATEJİK HEDEF 1,1</b>	<b>1800</b>	<b>2000</b>	<b>2100</b>	<b>2200</b>	<b>2400</b>
<b>STRATEJİK AMAÇ 2</b>	<b>STRATEJİK HEDEF 2,1</b>	<b>900</b>	<b>900</b>	<b>900</b>	<b>870</b>	<b>900</b>
	<b>STRATEJİK HEDEF2.2</b>	<b>2800</b>	<b>2800</b>	<b>2800</b>	<b>2800</b>	<b>2800</b>
	<b>STRATEJİK HEDEF 2.3</b>	<b>1800</b>	<b>1800</b>	<b>1800</b>	<b>1800</b>	<b>1800</b>
<b>STRATEJİK AMAÇ 3</b>	<b>STRATEJİK HEDEF 3.1</b>	<b>4800</b>	<b>4800</b>	<b>4500</b>	<b>4700</b>	<b>4800</b>
	<b>STRATEJİK HEDEF 3.2</b>	<b>18000</b>	<b>18000</b>	<b>18000</b>	<b>18000</b>	<b>18000</b>
	<b>STRATEJİK HEDEF3.3</b>	<b>4900</b>	<b>4800</b>	<b>4900</b>	<b>4900</b>	<b>4700</b>
<b>TOPLAM BÜTÇE</b>		<b>34000</b>	<b>33900</b>	<b>35000</b>	<b>35270</b>	<b>34400</b>

Halide Edip Adivar(Osmanlıca: اديوار اديب خالده; d. 1884 - ö. 9 Ocak 1964), Türk yazar, siyasetçi, akademisyen, öğretmen. Halide Onbaşı olarak da bilinir.

Halide Edip, 1919 yılında İstanbul halkını ülkenin işgaline karşı harekete geçirmek için yaptığı konuşmaları ile zihinlerde yer etmiş usta bir hatiptir. Kurtuluş Savaşı'nda cephede Mustafa Kemal'in yanında görev yapmış, sivil olmasına rağmen rütbe alarak bir savaş kahramanı sayılmıştır. Savaş yıllarında Anadolu Ajansı'nın kurulmasında rol alarak gazetecilik de yapmıştır.



# Bölüm:5

İZLEME VE DEĞERLENDİRME

## İZLEME VE DEĞERLENDİRME

İzleme, stratejik planın uygulanmasının sistematik olarak takip edilmesi ve raporlanması anlamını taşımaktadır. Değerlendirme ise, uygulama sonuçlarının amaç ve hedeflere kıyasla ölçülmesi ve söz konusu amaç ve hedeflerin tutarlılık ve uygunluğunun analizidir. Okulumuz Stratejik Planının onaylanarak yürürlüğe girmesiyle birlikte, uygulamasının izleme ve değerlendirmesi de başlayacaktır. Planda yer alan stratejik amaç ve onların altında bulunan stratejik hedeflere ulaşılabilmesi için yürütülecek çalışmaların izlenmesi ve değerlendirilmesini zamanında ve etkin bir şekilde yapabilmek amacıyla Okulumuzda Stratejik Plan İzleme ve Değerlendirme Ekibi kurulacaktır. İzleme ve değerlendirme, planda belirtilen performans göstergeleri dikkate alınarak yapılacaktır. Stratejik amaçların ve hedeflerin gerçekleştirilmesinden sorumlu kişiler 6 aylık veya yıllık dönemler itibarıyla yürüttükleri faaliyet ve projelerle ilgili raporları bir nüsha olarak hazırlayıp İzleme ve Değerlendirme Ekibine verecektir. Okulumuzun İzleme ve Değerlendirme Ekibi ( OGYE) Stratejik amaçların ve hedeflerin gerçekleştirilmesi ilgili raporları yıllık dönemler itibarıyla raporları iki nüsha olarak hazırlayıp bir nüshasını Okul İzleme ve Değerlendirme Ekibine bir nüshasını da İlçe Milli Eğitim Müdürlüğü Strateji Geliştirme bölümüne gönderecektir.

İzleme ve Değerlendirme Ekibi, iyileştirme ekiplerden gelen yıllık performans değerlendirmelerini inceleyerek, performans göstergelerinin ölçümü ve değerlendirilmesini, ait olduğu yıl içinde yapılan faaliyetlerin o yılki bütçeyle uyumu ve elde edilen sonuçların Stratejik Planda önceden belirlenen amaç ve hedeflere ne derece örtüştüğünü rapor halinde okul müdürünün bilgisine sunacaktır. İlçe Milli Eğitim Müdürlüğünden gelen kararlar doğrultusunda ilgili birim ve kişilere geri bildirim yapılacaktır.

Böylece, Plan'ın uygulanma sürecinde bir akşama olup olmadığı saptanacak, varsa bunların düzeltilmesine yönelik tedbirlerin alınması ile performans hedeflerine ulaşma konusunda doğru bir yaklaşım izlenmiş olacaktır.

### b) Raporlama

Yapılan çalışmaların sonucuna göre Stratejik Plan gözden geçirilecektir. Plan dönemi içerisinde ve her yıl sonunda yürütülmekte olan faaliyetlerin önceden belirlenen performans göstergelerine göre gerçekleşme yada gerçekleşmeme durumuna göre rapor hazırlanacaktır.

## Performans Göstergesi İzleme Formu

PERFORMANS GÖSTERGESİ İZLEME FORMU														
Performans Göstergesi No	1-1, 1-2, 1-3, 1-4													
Tema Adı	EĞİTİM VE ÖĞRETİMİ TAMAMLAMA													
Stratejik Amaçlar	Eğitim ve Öğretime Erişimin Artırılması.													
Stratejik Hedef	Stratejik Hedef 1.1.Eğitim Öğretimi Tamamlama.													
Performans Göstergesi	PG.1.1.1: ADNS sisteminde okul bölgesine kayıtlı olan öğrencilerin okulumuzdaki eğitim öğretime katılım oranı % PG.1.1.2: Devamsızlık oranı (10 gün ve üzeri) % PG.1.1.3: Sürekli Devamsız öğrenci oranı % PG.1.1.4: sistemden ayrılma oranı (Terk) %													
Ölçüm Sıklığı	ALTI AY										Ölçü Birimi : %			
		2016	2017	2018	2019									
Hedef														
Gerçekleşen														
Sapma	%													
2015														
	Ocak	Şubat	Mart	Nisan	Mayıs	Haziran	Temmuz	Ağustos	Eylül	Ekim	Kasım	Aralık	Yıl Ortalama	
Hedef														
Gerçekleşen														
% Sapma														
HEDEFTEN SAPMA ANALİZİ														
İYİLEŞTİRME ÖNERİSİ														

**PERFORMANS GÖSTERGESİ İZLEME FORMU**

<b>Performans Göstergesi No</b>	2-1, 2-2, 2-3,2-4, 2-5, 2-5															
<b>Tema Adı</b>	EĞİTİM-ÖĞRETİMDE EĞİTİMDE KALİTENİN ARTIRILMASI															
<b>Stratejik Amaç</b>	<b>Stratejik Amaç 2</b> Eğitim öğretimde kalitenin artırılması															
<b>Stratejik Hedef</b>	<b>Stratejik Hedef 2.1.</b> Eğitim ve Öğretim ile İstihdam ilişkisinin Geliştirilmesi															
<b>Performans Göstergesi</b>	PG.2.1.1 YGS' de 140 ve üstünde puan alan öğrenci sayısı PG.2.1.2: Öğrenci başarısını artırmaya yönelik açılan kurs sayısı PG.2.1.3:Öğrenci başarısını artırmaya yönelik açılan kurslara katılan öğrenci sayısı PG.2.1.4: Ulusal düzeyde yapılan yarışma, sosyal, kültürel ve sportif faaliyetlere katılan öğrenci sayısı PG.2.1.5: Öğrencilerin yılsonu başarı puanı ortalamaları PG.2.1.6: Sınıf tekrarı yapan öğrenci sayısı PG.2.1.7:Okul Bünyesinde Düzenlenen sportif etkinlik sayısı PG.2.1.8 Okul Bünyesinde Düzenlenen Sosyal ve Kültürel etkinlik sayısı PG.2.1.9: Disiplin cezası/yaptırım uygulanan öğrenci sayısı PG.2.1.10: Teşekkür Takdir Belgesi alan öğrenci sayısı PG.2.1.11: Öğrenci Başına okunan kitap sayısı PG.2.1.12:Öğrencilere yönelik yapılan sağlık taramaları sayısı PG.2.1.13:Öğrencilere yönelik yapılan aşı çalışmaları sayısı PG.2.1.14:Ulusal düzeyde yarışmalar ve etkinliklerde derece alan öğrenci sayısı															
<b>Ölçüm Sıklığı</b>	ALTI AY							<b>Ölçü Birimi : %</b>								
	2016		2017		2018		2019									
<b>Hedef</b>																
<b>Gerçekleşen</b>																
<b>Sapma</b>	%															
<b>2015</b>																
	Oca k	Şuba t	Mar t	Nisa n	Mayı s	Hazira n	Temmu z	Ağusto s	Eylü l	Eki m	Kası m	Aralı k	Yıl Ortalam a			
<b>Hedef</b>																
<b>Gerçekleşen</b>																
<b>% Sapma</b>																

<b>HEDEFTEN SAPMA ANALİZİ</b>														
<b>İYİLEŞTİRME ÖNERİSİ</b>														
<b>PERFORMANS GÖSTERGESİ İZLEME FORMU</b>														
<b>Performans Göstergesi No</b>	2-1, 2-2, 2-3,2-4, 2-5, 2-5													
<b>Tema Adı</b>	EĞİTİM-ÖĞRETİMDE EĞİTİMDE KALİTENİN ARTIRILMASI													
<b>Stratejik Amaç</b>	<b>Stratejik Amaç 2</b> Eğitim öğretimde kalitenin artırılması													
<b>Stratejik Hedef</b>	<b>Stratejik Hedef 2.2.</b> Eğitim ve Öğretim ile İstihdam İlişkisinin Geliştirilmesi													
<b>Performans Göstergesi</b>	PG.2.2.1:Son sınıf öğrencilerini bir üst öğrenime hazırlamaya yönelik açılan kurs sayısı PG.2.2.2:Son sınıf öğrencilerine yönelik açılan kurslara katılan öğrenci sayısı PG.2.2.3: Ön Lisans Programlarına yerleşen öğrenci sayısı (12.Sınıf) PG.2.2.4: Lisans Programlarına yerleşen öğrenci sayısı (12.Sınıf) PG.2.2.5: Okul, öğrenci veya öğretmenlerin yaptığı patent veya model başvuru sayısı													
<b>Ölçüm Sıklığı</b>	ALTI AY										<b>Ölçü Birimi : %</b>			
		2016	2017	2018	2019									
<b>Hedef</b>														
<b>Gerçekleşen</b>														
<b>Sapma</b>	%													
2015														
	Oca k	Şuba t	Mar t	Nisa n	Mayı s	Hazira n	Temmu z	Ağusto s	Eylü l	Eki m	Kası m	Aralı k	Yıl Ortalam a	
<b>Hedef</b>														
<b>Gerçekleşen</b>														
<b>% Sapma</b>														
<b>HEDEFTEN SAPMA ANALİZİ</b>														
<b>İYİLEŞTİRME ÖNERİSİ</b>														

PERFORMANS GÖSTERGESİ İZLEME FORMU														
Performans Göstergesi No		2-1, 2-2, 2-3, 2-4, 2-5, 2-6, 2-7.												
Tema Adı		EĞİTİM-ÖĞRETİMDE EĞİTİMDE KALİTENİN ARTIRILMASI												
Stratejik Amaçlar		Stratejik Amaç 2:Eğitim öğretimde kalitenin artırılması												
Stratejik Hedef		Stratejik Hedef 2.3: Yabancı Dil ve Hareketlilik İlişkisini Güçlendirme												
Performans Göstergesi		PG.2.3.1: Açılan Yabancı dil kurs sayısı PG.2.3.2: Açılan kurslara katılan öğrenci sayısı PG.2.3.3: Okulda hazırlanan veya ortak olunan uluslararası proje sayısı PG.2.3.4: Uluslararası hareketlilik programlarına/projelerine katılan yönetici sayısı PG.2.3.5: Uluslararası hareketlilik programlarına/projelerine katılan öğretmen sayısı PG.2.3.6: Uluslararası hareketlilik programlarına/projelerine katılan öğrenci sayısı PG.2.3.7:Öğrenci değişimi kapsamında yurt dışına giden veya gelen öğrenci sayısı												
Ölçüm Sıklığı		ALTI AY								Ölçü Birimi : %				
		2016	2017	2018	2019									
Hedef														
Gerçekleşen														
Sapma		%												
2015														
		Ocak	Şubat	Mart	Nisan	Mayıs	Haziran	Temmuz	Ağustos	Eylül	Ekim	Kasım	Aralık	Yıl Ortalama
Hedef														
Gerçekleşen														
% Sapma														
HEDEFTEN SAPMA ANALİZİ														
İYİLEŞTİRME ÖNERİSİ														



PERFORMANS GÖSTERGESİ İZLEME FORMU														
Performans Göstergesi No		3-1, 3-2, 3-3, 3-4, 3-5,3-6,3-7.												
Tema Adı		Kurumsal kapasitenin geliştirilmesi												
Stratejik Amaç		Stratejik Amaç 3 Kurumsal kapasitenin geliştirilmesi												
Stratejik Hedef		Stratejik Hedef 3.1. Beşeri alt yapıyı güçlendirmek.												
Performans Göstergesi		PG.3.1.1 : Öğretmen başına düşen öğrenci sayısı PG.3.1.2 : Öğretmen norm kadro doluluk oranı PG.3.1.3 : Personel ( Memur, Hizmetli) ihtiyaca göre doluluk oranı PG.3.1.4 : Ücretli öğretmen sayısı PG.3.1.5 : FATİH Projesi / Eğitimde Teknoloji Kullanma Kursu alan öğretmen sayısı PG.3.1.6 : Personel başına yıllık hizmet içi eğitim sayısı PG.3.1.7 : Lisansüstü eğitimini tamamlayan personel sayısı												
Ölçüm Sıklığı		ALTI AY								Ölçü Birimi : %				
		2016	2017	2018	2019									
Hedef														
Gerçekleşen														
Sapma		%												
2015														
	Ocak	Şubat	Mart	Nisan	Mayıs	Haziran	Temmuz	Ağustos	Eylül	Ekim	Kasım	Aralık	Yıl Ortalama	
Hedef														
Gerçekleşen														
% Sapma														
HEDEFTEN SAPMA ANALİZİ														
İYİLEŞTİRME ÖNERİSİ														

PERFORMANS GÖSTERGESİ İZLEME FORMU													
Performans Göstergesi No		3-1, 3-2, 3-3											
Tema Adı		Kurumsal kapasitenin geliştirilmesi											
Stratejik Amaç		Kurumsal kapasitenin geliştirilmesi											
Stratejik Hedef		<b>Stratejik Hedef 3.2. Fiziki ve Mali alt yapıyı güçlendirmek.</b>											
Performans Göstergesi		PG.3.2.1: Derslik Başına Düşen Öğrenci Sayısı PG.3.2.2:Hayrüsever bağışlarının kurum bütçesine katkı oranı % PG.3.2.3:Okul Aile birliğinin kurum bütçesine katkı oranı % PG.3.2.4:Kurum tarafından yapılan faaliyet ve etkinliklerden elde edilen gelirlerin kurum bütçesine katkı oranı % PG.3.2.5:Kurum fiziki kapasitesini geliştirme ve iyileştirmeye yönelik yapılan harcamaların kurum bütçesine oranı %											
Ölçüm Sıklığı		ALTI AY								Ölçü Birimi : %			
		2016	2017	2018	2019								
Hedef													
Gerçekleşen													
Sapma		%											
2015													
	Ocak	Şubat	Mart	Nisan	Mayıs	Haziran	Temmuz	Ağustos	Eylül	Ekim	Kasım	Aralık	Yıl Ortalama
Hedef													
Gerçekleşen													
% Sapma													
HEDEFTEN SAPMA ANALİZİ													
İYİLEŞTİRME ÖNERİSİ													

PERFORMANS GÖSTERGESİ İZLEME FORMU													
Performans Göstergesi No	3-1,3-2,3-3,3-4,3-5,3-6,3-7.												
Tema Adı	Kurumsal kapasitenin geliştirilmesi												
Stratejik Amaç	Kurumsal kapasitenin geliştirilmesi												
Stratejik Hedef	Stratejik Hedef 3.3. Yönetim ve Organizasyon kapasitesini artırmak.												
Performans Göstergesi	PG.3.3.1: Katılımcı bir yönetim anlayışı çerçevesinde oluşturulan kurul, komisyon veya ekip sayısı PG.3.3.2: Öğretmenler Kurulunda alınan kararların uygulanma oranı % PG.3.3.3: Rehberlik ve denetim sonuçlarına göre kuruma yapılan bildirimlerin uygulanma oranı PG.3.3.4: Toplam Kalite Yönetimi kapsamında yapılan öz değerlendirme sayısı PG.3.3.5: Kurumun WEB sitesinin ziyaret edilme sayısı PG.3.3.6: Kurumun WEB sitesinden yapılan haber sayısı PG.3.3.7: Kurumun WEB sitesinden yapılan duyuru sayısı												
Ölçüm Sıklığı	ALTI AY						Ölçü Birimi : %						
	2015	2016	2017	2018	2019								
Hedef													
Gerçekleşen													
% Sapma													
2015													
	Ocak	Şubat	Mart	Nisan	Mayıs	Haziran	Temmuz	Ağustos	Eylül	Ekim	Kasım	Aralık	Yıl Ortalama
Hedef													
Gerçekleşen													
% Sapma													
HEDEFTEN SAPMA ANALİZİ													
İYİLEŞTİRME ÖNERİSİ													

EKLER

